

Verigo

Truth in Transit

Manual de usuario

App Mobile

Pods

Cloud

SEPTIEMBRE 2018



Verigo
Truth in Transit

Manual de uso

TABLA DE CONTENIDOS

Cómo empezar

Descarga de la App de Verigo	2
Crear una cuenta	3
Acceder	4
Sesión de invitado	4
Recuperar datos de usuario	5

Uso de la App de Verigo

Pods cercanos: Pantalla inicial	6
Resumen de Pods	6
Niveles de alerta	7
Seleccionar un Pod	7
Estado del Pod	8
Gráfico del Pod	9
Pestaña de análisis	10
Configuración del Pod	11
Activar un Pod	12
Nombre de la sesión	13
Ajustes del registro	14
Ajustes de alerta	14
Ajustes avanzados	15
Seleccionar el Pod	15
Confirmar ajustes y activar	16
Detener una sesión	17
Detener Pod	17
Compartir una sesión	18
Ajustes de usuario	19
Auto-sync	19
Guardar ajustes	19
Modo automático	20
Inicio automático	21
Auto-sync	23
Detener automático	24
Cloud Verigo	25
Búsqueda	25
Acceder a los datos de un Pod	26
Historial del sensor	27
Historial de eventos	28
Administrador	29
Modelos de vida útil personalizados	29
Ajustes	30



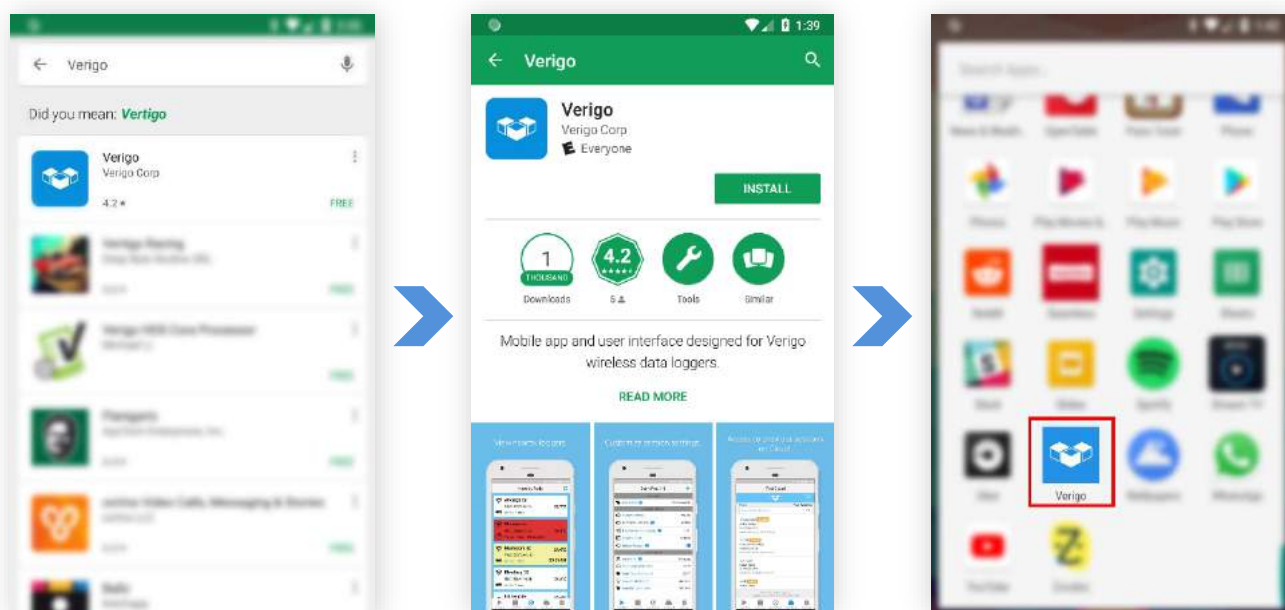
Cómo empezar

DESCARGA DE LA APP DE VERIGO™

Para ver e interactuar con los datos registrados por el Pod, es necesario descargar la App gratuita de Verigo desde la App Store® de Apple para iOS™ o desde la Play Store de Google para Android™.

También puede visitar la página web de Verigo desde su teléfono para obtener un enlace directo a la App Store o a la Play Store.

1. Entrar a la App Store de Apple o al Play Store de Google en su dispositivo móvil.
2. Introducir "Verigo" en la barra de búsqueda.
3. Descargar e Instalar la aplicación.



Ir a la App Store o Play Store y buscar "Verigo"

Instalar la App en su dispositivo

Abra la App



Verigo

| www.verigo.io

| 352.363.5070

| info@verigo.io

CREAR UNA CUENTA

Antes de registrar una cuenta nueva, VERIFIQUE QUE SI SU COMPAÑÍA ESTÁ REGISTRADA. Contacte con el ADMIN para crear un usuario dentro de una compañía existente.

SI NO ESTÁ REGISTRADA LA COMPAÑÍA, PULSE CREAR UNA NUEVA COMPAÑÍA (Account with a new company).

Hay dos maneras de crear una cuenta Verigo:

1. Desde la App de Verigo de su móvil, o
2. Desde el Cloud de Verigo (cloud.verigo.io)

Para registrar una nueva compañía usando la App móvil, debe rellenar los siguientes campos:

- Nombre
- Apellido
- E-mail operativo para validar la cuenta y recuperar datos de usuario, si fuera necesario
- Nombre de usuario para acceder a la App y al Cloud.
- Contraseña para acceder a la App y al Cloud. **La contraseña debe contener 8 caracteres: como mínimo una mayúscula, una minúscula y un número.**
- Confirmar la Contraseña.
- Nombre de la nueva compañía que se está registrando.

Después de registrarse recibirá un e-mail de confirmación para completar el registro de su usuario.

También se puede registrar a través del Cloud en la página cloud.verigo.io



Verigo

| www.verigo.io

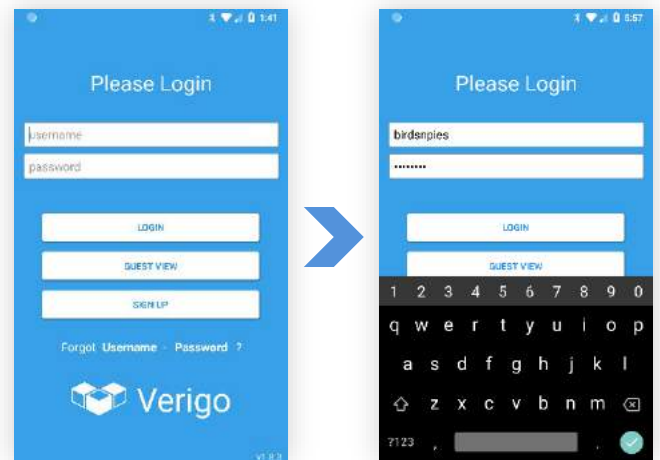
| 352.363.5070

| info@verigo.io

ACCEDER

Para administrar e interactuar con los Pod cercanos debe entrar proporcionando sus credenciales.

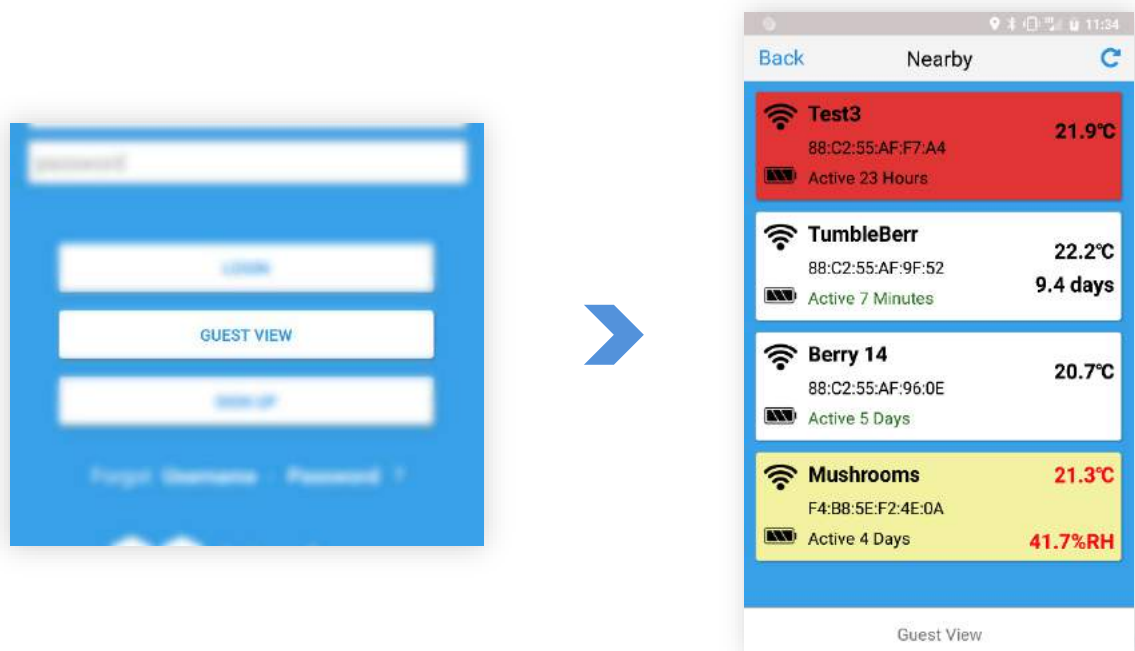
1. Introduzca su nombre de usuario en donde pone "username".
2. Introduzca su contraseña en donde pone "password".
3. Después de introducir sus credenciales pulse "Login".



SESIÓN DE INVITADO

No es necesario tener una cuenta para ver los Pods cercanos que están activos. Si tan sólo desea ver la última lectura de los Pod cercanos, pulse "Vista de Invitados" en la pantalla de acceso. ["Vista de Invitado"](#) le permite ver los Pod cercanos sin tener una cuenta.

Desde la Vista de Invitado no se puede activar, detener y ver el registro completo del Pod.



Pulse ["Vista de Invitados"](#) para ver los Pod Cercanos sin tener cuenta.

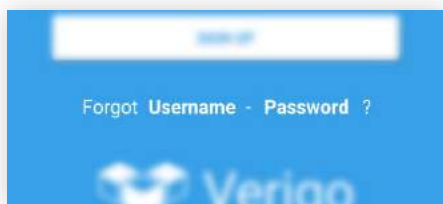


RECUPERAR DATOS DE USUARIO

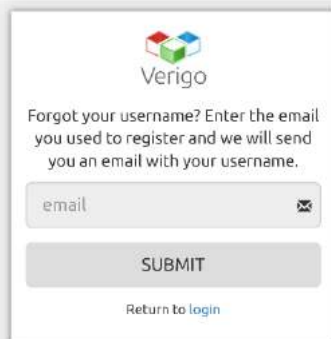
Si no recuerda su nombre de usuario o la contraseña, hay dos maneras de recuperar el acceso a su cuenta. O bien puede hacerlo desde la App móvil o bien desde la Web de Verigo: cloud.verigo.io

Si desea hacerlo desde la App de Verigo, debe seguir las siguientes instrucciones:

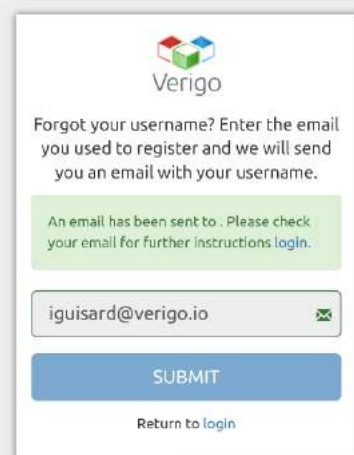
1. En la pantalla de acceso en la parte inferior verá "Usuario olvidado".
2. Escoja que información desea recuperar.
 - a. Pulse Contraseña si no recuerda la contraseña.
 - b. Pulse Usuario si no recuerda su nombre de usuario.
3. Introduzca el e-mail que usó para registrar su cuenta y pulse SUBMIT.
4. Recibirá un e-mail con instrucciones.
5. Si usa su PC para recuperar su cuenta debe ir a: cloud.verigo.io (Sáltese los pasos 1 y 2).



Pulse "Usuario" o "Contraseña"



Introduzca el e-mail con el que se registró



Compruebe su e-mail y siga las instrucciones



Uso de la App de Verigo

PODS CERCANOS: PANTALLA INICIAL

Después de introducir sus credenciales y de acceder a su cuenta, será redirigido a la pestaña de [Cerca](#), que es la pantalla inicial.

Esta pantalla le permite ver los dispositivos activos que se sitúen en un rango de 40 metros (~120 ft.)*. Esta pantalla le muestra la información más general de sus Pod(s).

RESUMEN DE PODS

Cada fila es un Pod que está actualmente activo y cerca suyo. La información que se muestra es la siguiente:

1. Fuerza de la señal inalámbrica (Bluetooth).
2. Indicador de batería restante.
3. Nombre actual del Pod.
4. Identificador del dispositivo (número MAC).
5. Tiempo en activo de la sesión.
6. Temperatura en tiempo real (actualización cada 30 segundos).
7. Humedad en tiempo real (disponible en modelos de Humedad, PA2).
 - a. Vida útil restante (disponible en los modelos Pod Quality).



**El rango de 40 metros esta sujeto a ciertas condiciones. Este rango se puede ver afectado por materiales constructivos, otros dispositivos, condiciones climáticas, rayos cósmicos, actividad solar, etc.*








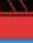
NIVELES DE ALERTA

El color de fondo de cada una de las filas puede cambiar en función del estado del Pod. Hay 3 niveles de alerta, que se muestran en la pantalla **Cerca** :

Fondo blanco, indica que el Pod no tiene alertas.

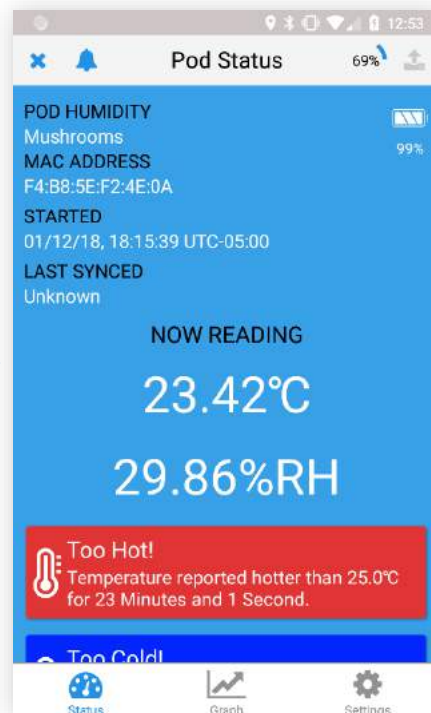
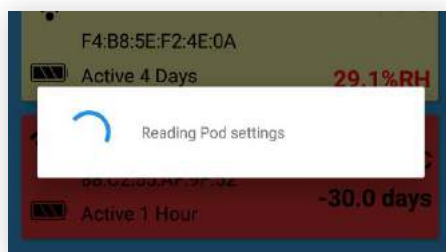
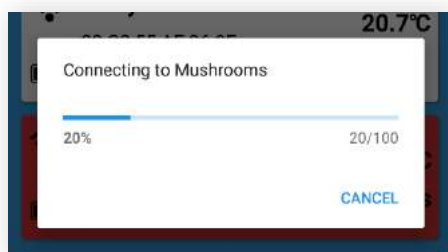
Fondo amarillo, indica que hay un Pod cerca al cual se le ha pulsado el botón multiuso.

Fondo rojo, indica que el Pod ha leído un parámetro fuera del rango que se programó al inicio de sesión.

	Berry 14	24.0°C
	88:C2:55:AF:96:0E	
	Active 1 Day	
	incubator 1	25.6°C
	88:C2:55:AF:F7:A4	
	Active 1 Day	
	Mushrooms	25.8°C
	F4:B8:5E:F2:4E:0A	
	Active 49 Seconds	52.1%RH

SELECCIONAR UN POD

Si desea seleccionar un Pos para ver los datos que ha registrado, tan solo debe pulsar la fila correspondiente al Pod que desee consultar. Una vez lo haya seleccionado, la App de Verigo se conectará con el dispositivo mediante Bluetooth, siempre y cuando el Pod se encuentre dentro del rango de alcance del dispositivo.



LLAMADA

COMPARTIR



Pod Status



SALIR



DETENER SESIÓN

ESTADO DEL POD

La pestaña de Estado del Pod muestra la información general sobre el estado del Pod. En la parte superior de la pantalla hay botones que permiten ejecutar acciones.

- **LLAMADA** El Pod genera una señal acústica y luminosa que permite localizar el Pod.
- **DETENER** Detiene la sesión de registro de datos del Pod y realiza una última sincronización de datos
- **COMPARTIR** Se pueden compartir los datos registrados por el Pod en formato PDF, CSV o link URL directamente por Mail o por cualquier otra red social (WhatsApp, Telegram...)
- Cada vez que se conecte a un Pod, la App de Verigo recuperará automáticamente todos los datos de la sesión. En la pestaña Estado se muestra la siguiente información:
 - Modelo del Pod
 - Nombre de la Sesión
 - Número MAC
 - Nivel de Batería
 - Fecha de inicio del Registro
 - Fecha de última sincronización con la Cloud de Verigo
 - Parámetros en tiempo real: temperatura, humedad, vida útil del producto. (Humedad y Vida útil solo están disponibles en los modelos correspondientes)
 - Estado de las alarmas



Verigo

| www.verigo.io

| 352.363.5070

| info@verigo.io



GRÁFICO DEL POD

Para ver un gráfico de los datos registrados por el Pod, pulse la pestaña Gráfico después de haber establecido la conexión con el Pod. Esta pestaña le permite interactuar con los datos registrados.

El primer gráfico le muestra la temperatura registrada durante toda la sesión. Según el modelo, en el gráfico inferior podrá observar la humedad relativa a la que ha estado expuesta el Pod o el tiempo de Vida Útil del Producto almacenado.

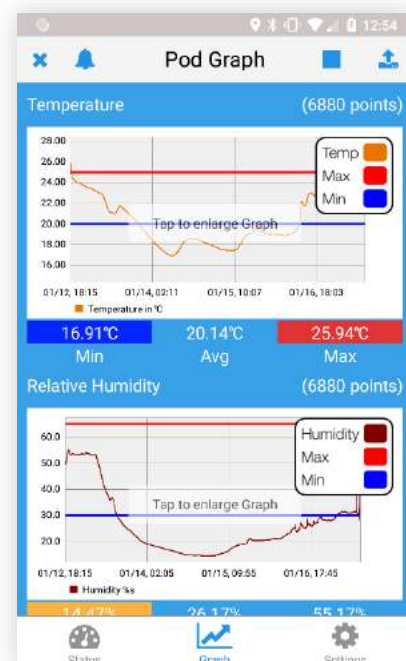


GRÁFICO DEL POD: CARACTERÍSTICAS PRINCIPALES

El gráfico elaborado es 100% interactivo. Para ver un punto específico del gráfico haga zoom o aléjese usando los dedos, como si hiciera zoom en una foto o en mapa en el móvil.

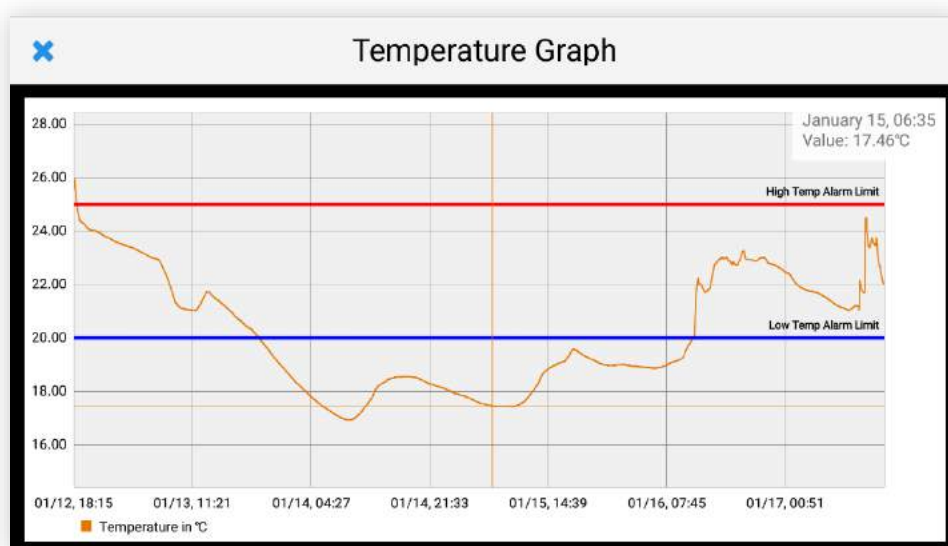


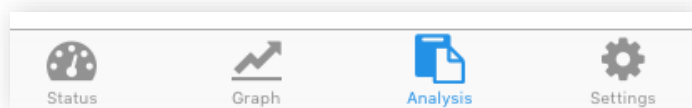
GRÁFICO DEL POD: OTRAS CARACTERÍSTICAS

Si desea ver un punto específico del gráfico, mantenga pulsada la parte del gráfico que desea ver. Entonces, podrá ver la fecha y hora del punto y los valores registrados.

Para los dispositivos con pantallas pequeñas, hay una herramienta única que ayuda a analizar los datos de forma sencilla. Debe mantener pulsada la gráfica para poder ver la gráfica en tamaño completo, la pantalla rotará a posición vertical y verá el gráfico en alta resolución.

PESTAÑA DE ANÁLISIS

En la versión iOS de la App hay una pestaña adicional "Análisis". Esta pestaña le permite analizar de forma rápida su sesión por periodos, debe seleccionar un rango de fechas. La pestaña de Análisis de su sesión está entre la de [Gráfico](#) y [Ajustes](#).

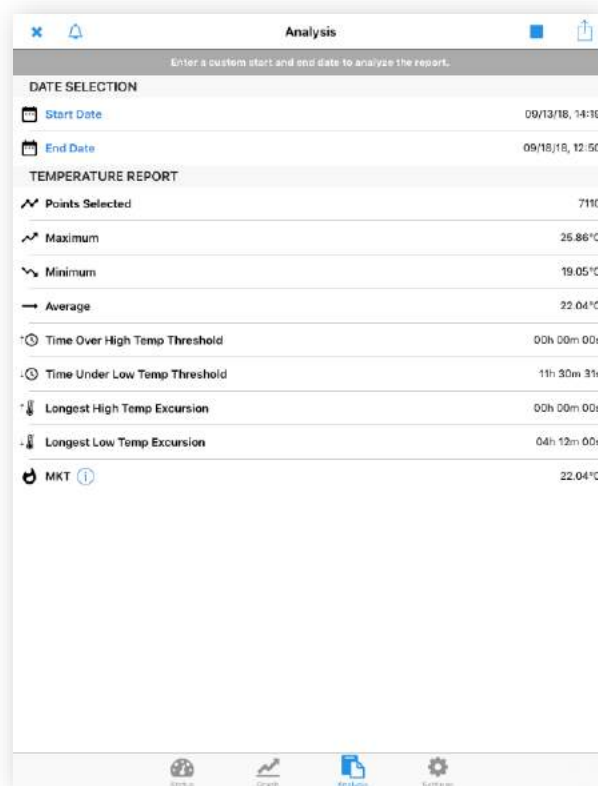


La pestaña de Análisis sólo está disponible en la versión iOS de la App.

Por defecto las fechas de inicio y de final coinciden con la de la primera lectura y la de la última sincronización. Debe escoger diferentes fechas, según el periodo que sea de su interés.

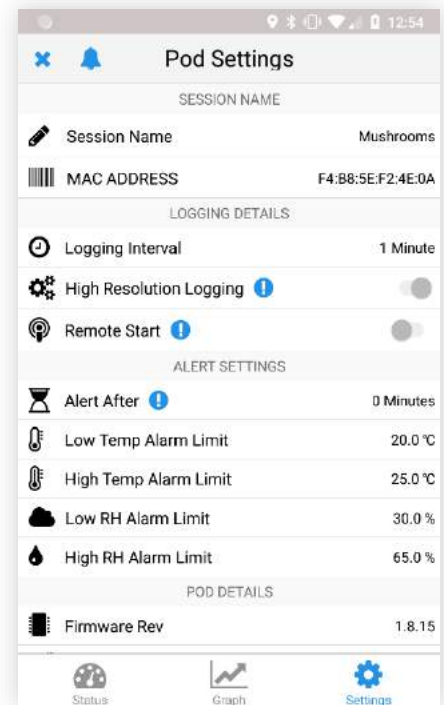
De forma automática, se genera un informe de temperatura y humedad (si usa el modelo correspondiente). El informe incluye:

- Número total de lecturas dentro del periodo.
- Máximo, mínimo y promedio de las lecturas.
- Tiempo de alarma, cuánto tiempo ha estado fuera del rango. Acumulativo.
- Máximo y mínimo de salto de temperatura.
- MKT, Temperatura cinética.



CONFIGURACIÓN DEL POD

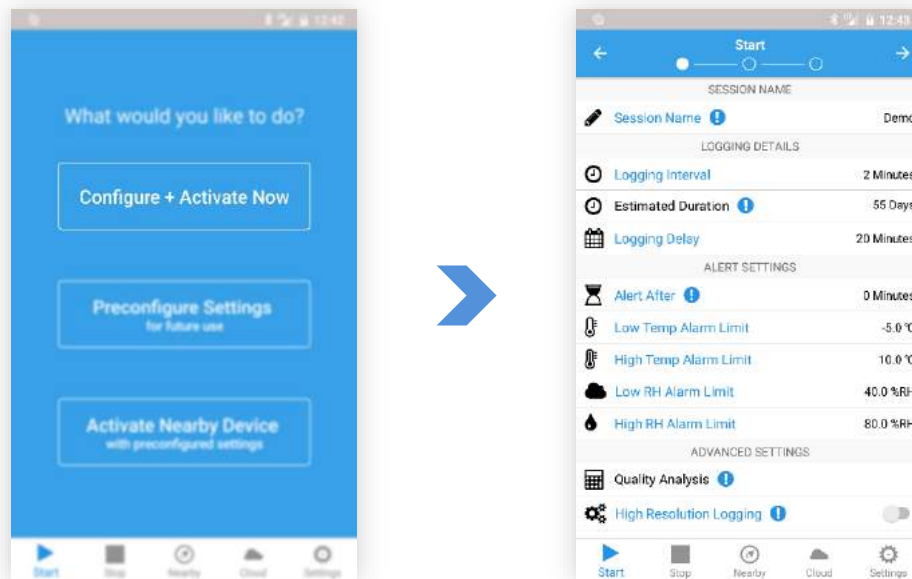
También se puede ver un resumen de la configuración del Pod durante la sesión mediante la pestaña [Ajustes](#). La configuración no se puede cambiar mientras el Pod está activo.



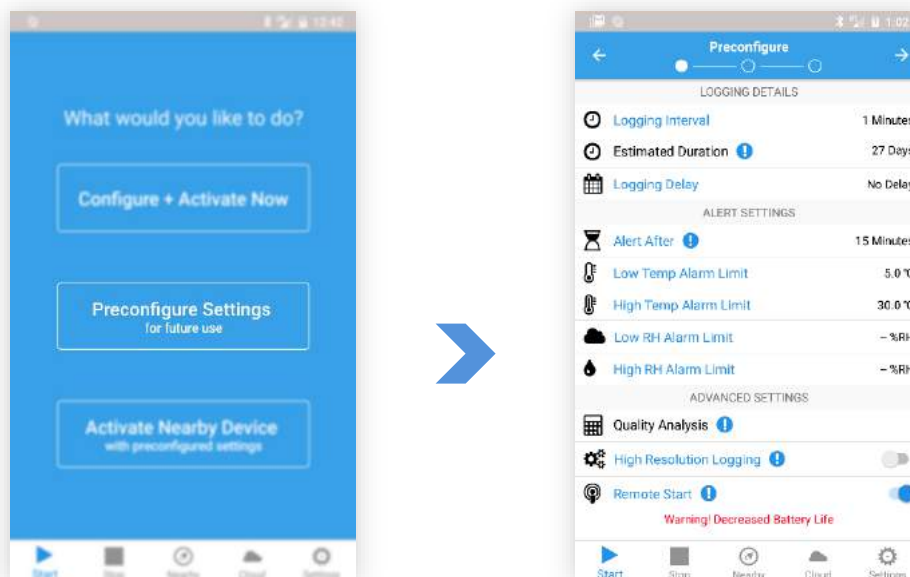
Activar un Pod

Desde el Q1 de 2018 la pestaña de Empezar de iOS y de Android tienen diferentes opciones. Para activar un Pod en un dispositivo iOS, pulse la pestaña “Empezar”. En el dispositivo Android, se ha actualizado la pestaña Empezar, hay 3 opciones distintas de Activar un Pod. Se puede:

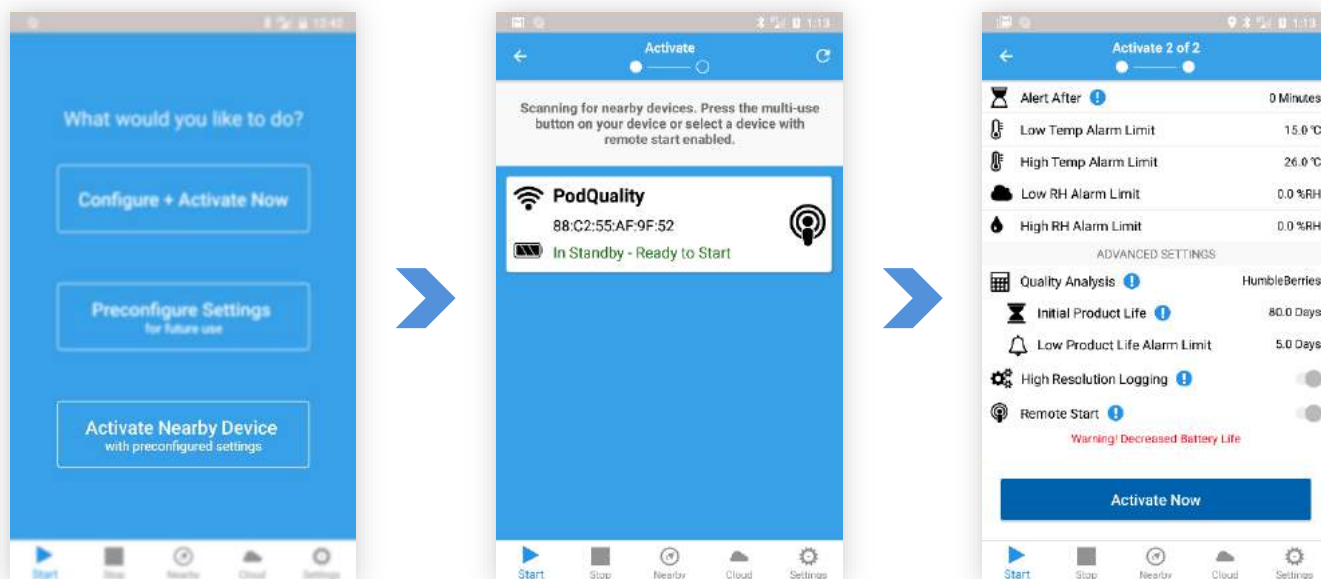
Configurar + Activar Ahora, aquí se puede configurar el Pod y activarlo inmediatamente.



Preconfiguración para uso futuro, si elige esta opción debe establecer la configuración y cargarla en el Pod para luego activarlo pulsando el botón multiusos del Pod durante 5 segundos. También puede poner el Pod en Standby y de esta manera puede usar la opción Activar Dispositivo Cercano. Esta característica aún no está disponible en los dispositivos iOS.



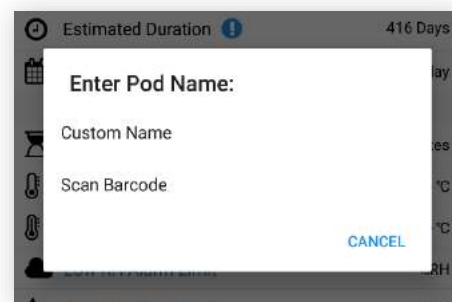
Activar Dispositivo Cercano con configuraciones preconfiguradas, aquí se pueden ver los ajustes del Pod y activarlo. Se pueden activar de forma remota los Pod que han sido previamente configurados con la opción de Inicio Remoto o simplemente pulsando el botón multiusos durante 5 segundos o pulsando el botón y seleccionar el Pod que desea activar remotamente.



CONFIGURAR UN POD

Configuración de intervalo de recogida de datos y rangos de alerta para cada una de las sesiones.

Para realizar cambios, pulse el parámetro que desea ajustar y aparecerá el teclado o bien la interfaz de selección de tiempo, fecha... Hay cuatro subcategorías que son 100% configurables:



NOMBRE DE LA SESIÓN

Introduzca un nombre personalizado para la sesión o bien escanee el código QR de detrás del dispositivo para poner el nombre de serie de la sesión.

- **Nombre personalizado** le permite introducir un nombre cualquiera de su preferencia (máximo 20 caracteres, p.e: almacén 1).
- **Escanear Código** le permite escanear con la cámara el código QR respectivo de cada dispositivo, por consiguiente el nombre de la sesión será el nombre por defecto del dispositivo.



DETALLES DE CONFIGURACIÓN

Debe ajustar los diferentes parámetros para la sesión. Se especificará cada cuánto tiempo el Pod tomará un dato.

Detalles de los intervalos; le permite establecer el intervalo entre lectura y lectura que realizará el Pod.

Duración estimada; muestra el tiempo restante antes de que se llegue al máximo de almacenamiento (40.000 puntos).

Retraso de registro; poner un retraso entre la activación del Pod y el inicio del registro. Por ejemplo: si la cámara o el transporte sale a las 9AM del día siguiente, usted lo puede dejar configurado y activado el día anterior pero empezará a leer a la mañana siguiente a las 9AM.

***Botón de inicio;** permite iniciar un Pod manualmente apretando el botón multiusos del dispositivo durante 5 segundos. Si activa la opción Botón de inicio el dispositivo será preconfigurado y solo deberá apretar el botón para activarlo más tarde.

AJUSTES DE ALERTA

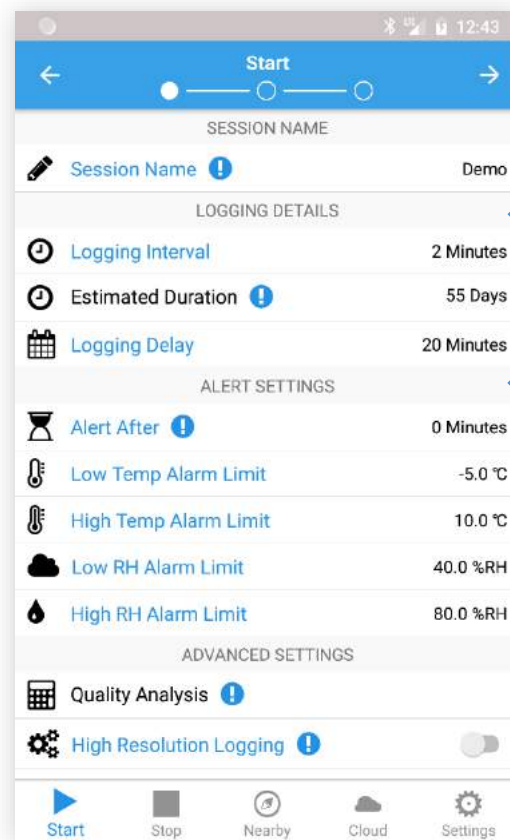
Es posible marcar un límite de valores para establecer alertas.

Si el Pod detecta condiciones por fuera de estos valores durante un tiempo (a especificar), se mostrará un mensaje de alerta en cuanto el Pod establezca conexión con el teléfono. El **Estado del Pod** cambiará a rojo y será visible desde la pestaña **Cerca**.

Los ajustes de la alerta son los siguientes:

Alerta después; permite que el usuario establezca un tiempo de margen antes de que salte la alarma. Por ejemplo: si sabe que un producto almacenado puede estar un tiempo fuera del nivel de alerta puede hacer uso de esta opción.

Límite Bajo y Alto de Temperatura y de Humedad; cuando se sobrepasan estos valores el Pod empieza a descontar el tiempo de excursión antes de que salte la alerta.



**"Botón de Inicio" solo está disponible para dispositivos iOS. En Android los dispositivos se preconfiguran mediante "Preconfiguración para uso futuro" de la pestaña empezar.*

AJUSTES AVANZADOS

La configuración avanzada de los dispositivos tiene como objetivo realizar una lectura más personalizada.

Análisis de calidad: le permite elegir un modelo predeterminado de su producto para estimar la Vida útil del producto en función de la temperatura registrada. Es una opción única para el Pod Quality. Si desea saber más acerca de este producto visite: farmtoforkfresh.com

Vida inicial del producto; le permite introducir la vida útil inicial del producto.

Alarma de poca vida del producto; se enviará una alerta cuando el producto esté por debajo de este valor.

Registro de alta resolución; le permite registrar datos cuando hay variaciones en el parámetro: cuando la temperatura varía más de 0,5 grados Celsius o más de un 3% de humedad relativa.

Advertencia: el Registro de alta resolución genera un archivo de gran tamaño, que puede tardar en descargarse. Solo use esta opción si está muy interesado en conocer las variaciones de temperatura o de humedad.

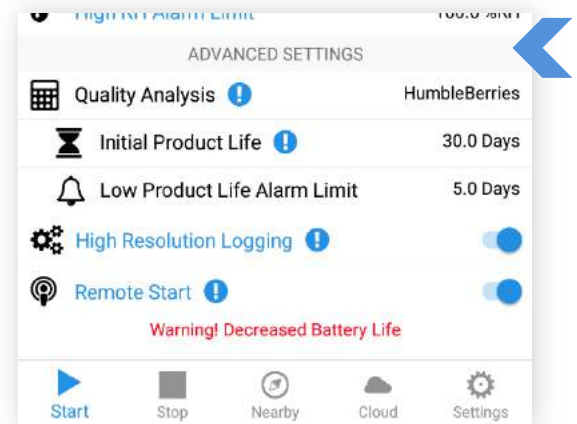
Inicio remoto; le permite iniciar el dispositivo de manera remota ya que el Pod permanece en estado Standby. De esta manera, usted puede activar el Pod en el futuro sin necesidad de tener acceso al Pod, ya que no será necesario tocar el botón multiusos del dispositivo.

Nota: mientras esté en modo Standby el dispositivo consumirá batería como si estuviera activo.

SELECCIONAR EL POD

Escoja el Pod que desee activar y siga las siguientes instrucciones:

1. Presione el botón multiusos de su Pod.
2. Seleccione el Pod inactivo en la lista de la pantalla del dispositivo móvil.



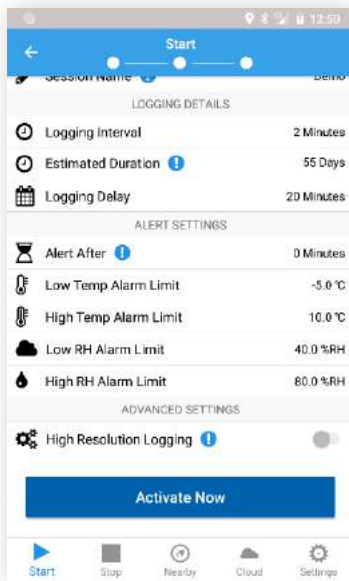
The **Remote Start** option is located inside the "Preconfigure Settings" tab.



CONFIRMAR AJUSTES Y ACTIVAR

Es el último paso antes de activar un Pod. En esta página usted debe confirmar que la información y los ajustes son correctos.

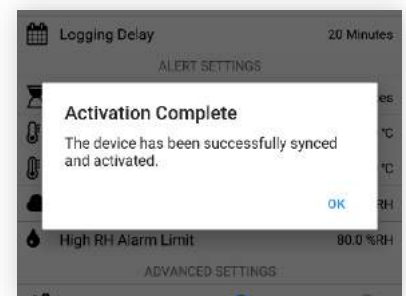
Si desea activar el Pod seleccionado, debe desplazarse hasta la parte inferior y pulsar el botón "**Activar ahora**" para programar la configuración en el Pod. Después de sincronizarse con el servidor de Verigo, recibirá un mensaje en el que se le confirmará que el Pod ha sido correctamente activado y sincronizado.



Pulse "**Activar ahora**"



La App cargará la configuración en el dispositivo



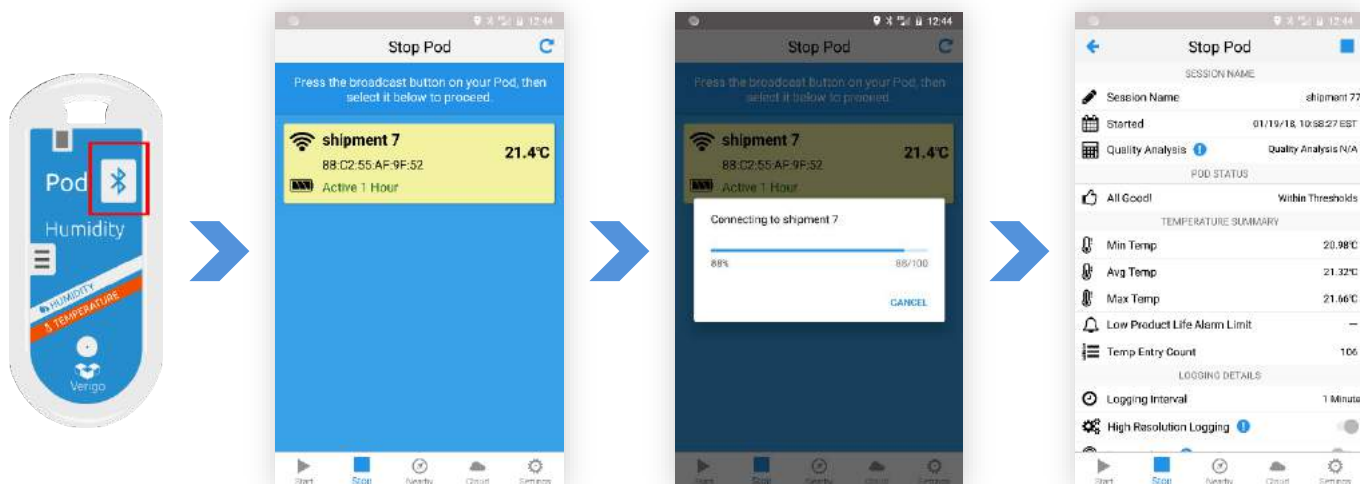
La App le notificará que le Pod ha sido activado

Detener una sesión

DETENER POD

Para detener un Pod que está activo, debe seleccionar el Pod que desee en la pantalla principal, y siga los siguientes pasos:

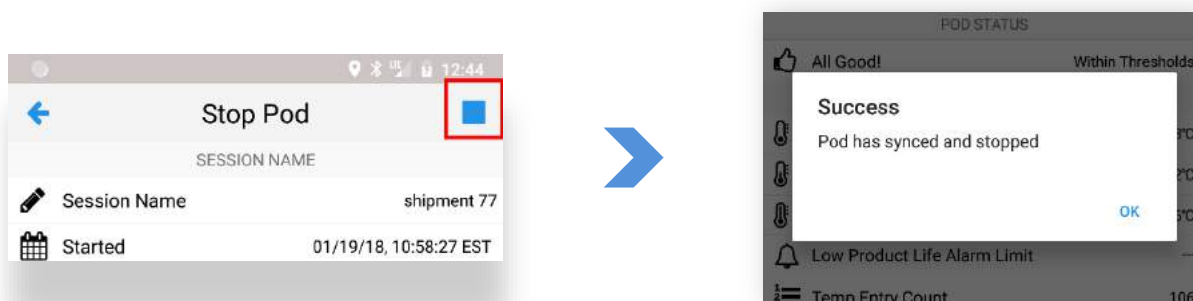
1. Presioné el botón multiusos de su Pod.
2. Seleccione el Pod de la lista de la pantalla principal.



Después de seleccionar el Pod, la App de Verigo compilará un resumen de las lecturas del Pod y de los ajustes de la sesión actual. El resumen incluye:

- Nombre de la sesión.
- Fecha y hora del inicio de la activación.
- Fecha del inicio del registro.
- Temperatura, humedad y resumen de la ida útil (en los modelos correspondientes).
- Detalles de la sesión: intervalo de lecturas, registro de alta resolución, método de activación...
- Detalles de las alertas para esta sesión.
- Detalles técnicos del Pod.

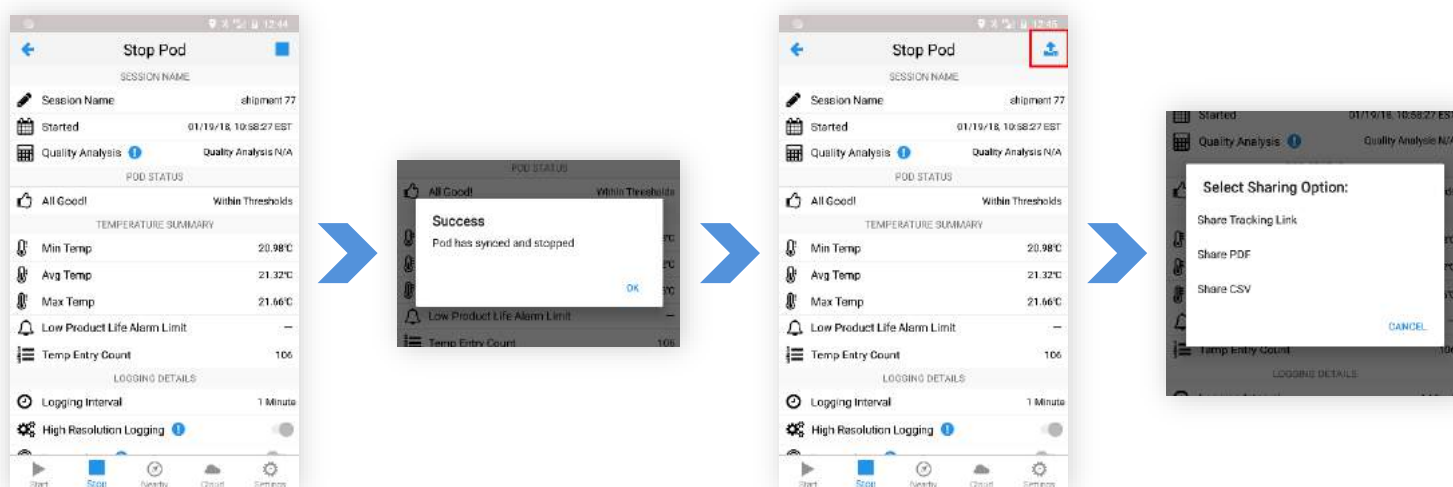
Para detener un Pod activo, pulse el botón Stop. Su Pod se sincronizará por última vez y subirá todos sus datos al Cloud de Verigo a través del dispositivo móvil (con conexión a Internet). Después de acabar la sincronización del Pod, el Pod estará inactivo.



COMPARTIR UNA SESIÓN

Después de detener el Pod, tiene la opción de compartir los datos de la sesión mediante la función de Compartir de Verigo. El botón de **Compartir** se sitúa en la parte superior de la pantalla de su dispositivo móvil. Estos datos solo se pueden compartir una vez se ha detenido el Pod. Hay 3 maneras de compartir los datos:

- Compartir Enlace de Seguimiento: se envía un URL con los datos de registro vía e-mail.
- Compartir PDF: se genera, se descarga y se envía un informe en PDF, con distintos apartados que describen los datos registrados en la sesión.
- Compartir CSV: se genera, se descarga y se envía un archivo Microsoft Excel® con los datos brutos.



Pulsar el botón “Detener”

Espera a que se haga la última sincronización

Aparecerá el botón “Compartir” después de la última sincronización

Seleccione una opción de compartir

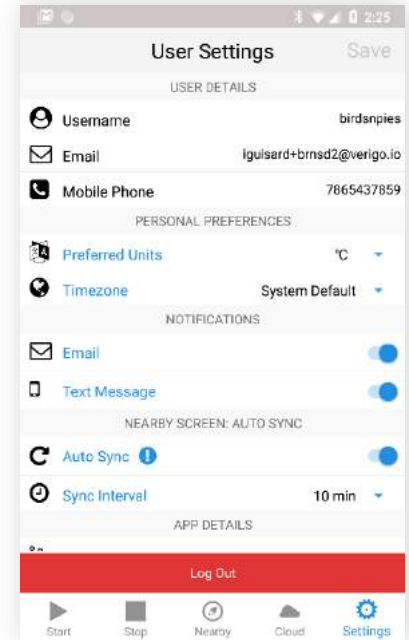
También puede compartir los datos de su sesión mientras el Pod está activo mediante la pestaña de **Estado del Pod**. Ver la sección de ESTADO DEL POD para más información.



AJUSTES DE USUARIO

Los usuarios pueden modificar los ajustes de su cuenta mediante la pestaña de Ajustes. Hay cinco subcategorías, incluyendo:

1. Detalles de usuario: muestra el nombre de usuario, e-mail y el número de teléfono. Estos ajustes se pueden modificar desde la App móvil.
2. Preferencias personales: cambiar de Celcius a Fahrenheit y de zona horaria, según sus preferencias.
3. Notificaciones: define cómo los usuarios van a ser modificados en caso de que salte una alerta. Vía e-mail o SMS.
4. Sincronización automática: active o desactive el envío de Pings desde su dispositivo.
5. Detalles de la App: muestra la versión actual de la App.



The **Logout** button is located inside "User Settings"

AUTO-SYNC

Cuando Auto-Sync está activo, la App recoge información de los dispositivos cercanos. Un "Ping" es un pequeño dato recogido de los Pods cercanos desde la pantalla principal, sin necesidad de acceder al Pod, y que se recogen en un intervalo previamente definido (Sync Intervalo). Esto le permite recibir alertas de dispositivos cercanos con mayor brevedad. Los Pings NO SE RECOGERAN SI LA APP ESTÁ ABIERTA EN SEGUNDO PLANO.

Para activar **Auto-Sync** en su dispositivo debe:

1. Ir a la pestaña de ajustes
2. Activar la función "Sincronización automática"
3. Seleccione el "Syn Intervalo" que desee. Cuanto menor sea el intervalo más Pings recogerá y se enviarán al servidor.
4. Asegúrese de Guardar los nuevos ajustes, arriba a la derecha.

Todos los Pings se incluirán en el gráfico y aparecerán en el Log de Eventos del informe.

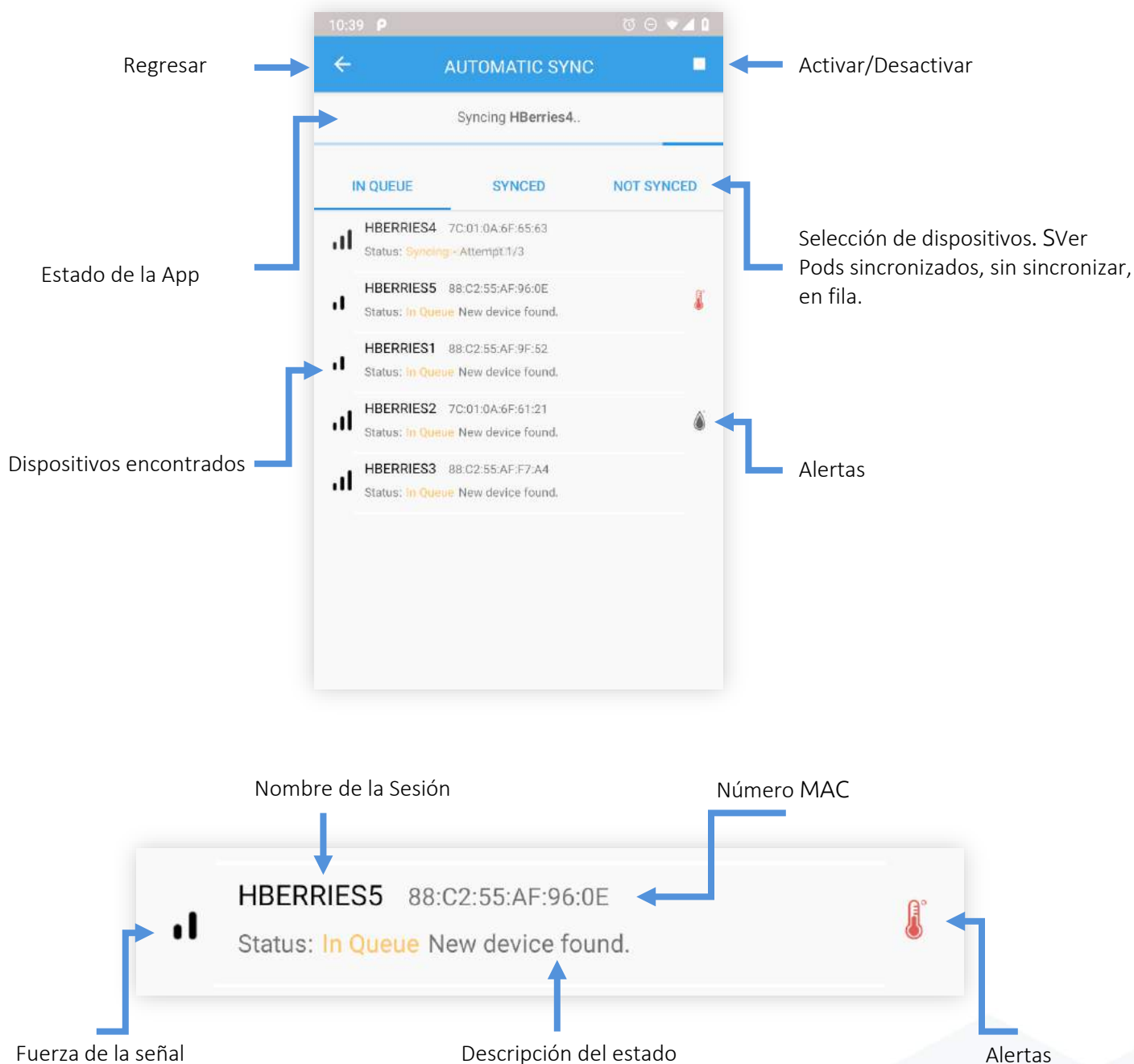
Asegúrese de que las notificaciones están activadas para recibir e-mail o SMS cuando salte una alerta. Esto es muy útil para recibir notificaciones en tiempo real.

GUARDAR AJUSTES

Para poder guardar sus ajustes, debe pulsar el botón "**Guardar**" de la parte superior derecha. Recibirá una notificación cuando los ajustes se hayan guardado con éxito.

MODO AUTOMÁTICO

En la Versión Android* 1.10 y superiores usted puede sincronizar, activar y detener sus Pod automáticamente. La App buscará de forma automática dispositivos cercanos para conectarse y relizar la función deseada. Debe buscar el símbolo de Modo automático en la pestaña de [Cerca](#), [Empezar](#), y [Stop](#).



**El modo automático no está disponible para iOS.*



Verigo

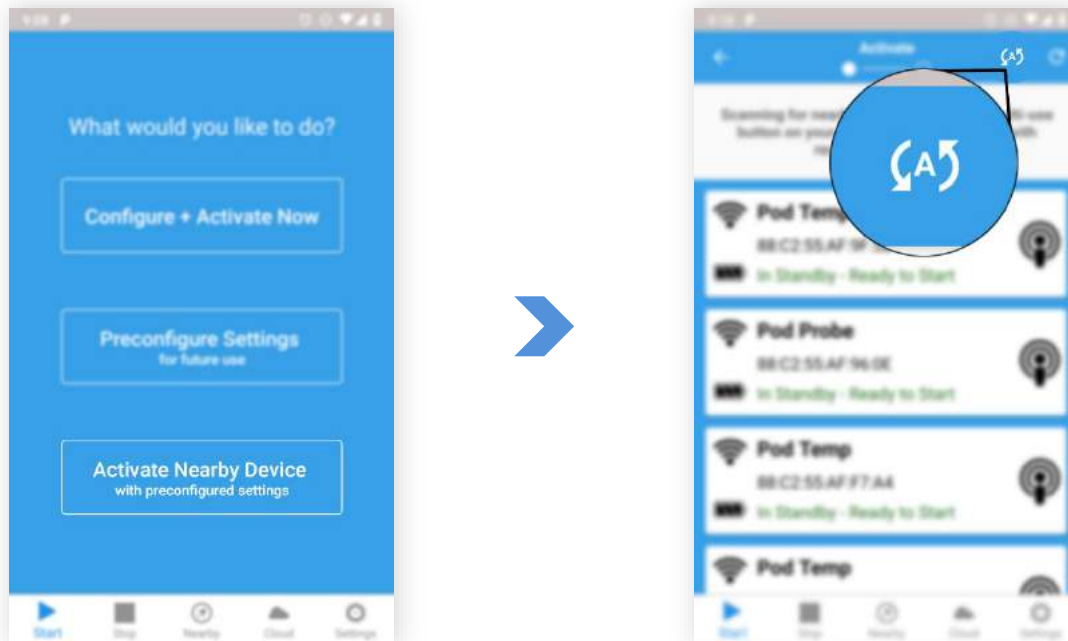
| www.verigo.io

| 352.363.5070

| info@verigo.io

INICIO AUTOMÁTICO

El Inicio Automático se encuentra dentro de [Activar Dispositivo Cercano](#) de la pestaña Empezar. Esta característica sólo funcionará en dispositivos que tengan configurado el Inicio Remoto. Ver página 14 par más información sobre [Inicio Remoto](#).



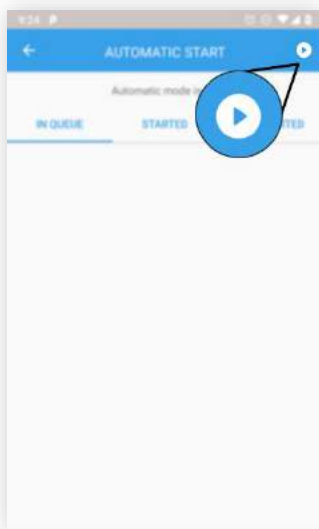
Inicio Automático se encuentra dentro de [Activar Dispositivo Cercano](#).

El modo automático está en [Activar](#), [Cerca](#), y [Stop](#).

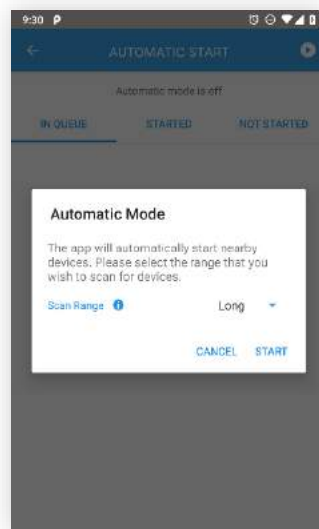
ACTIVACIÓN AUTOMÁTICA MASIVA

Para Activar automáticamente varios dispositivos Pod, los Pod deben estar inactivos pero preconfigurados con la opción Inicio Remoto.

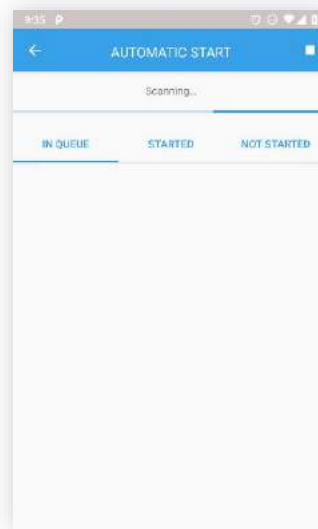
1. Ir a Inicio Automático
2. Pulse el botón de Inicio de la parte superior izquierda de la pantalla.
3. Seleccione un Rango de Escaneo para seleccionar dispositivos. Corto es para Pods en un rango de 6 metros (0 - 2 ft.) y Largo es para el Rango máximo posible.
4. Pulse Iniciar. La App empezará a buscar Pods cercanos inactivos y preconfigurados. Si el dispositivo cumple los requisitos la App lo pondrá en Fila para Posteriormente ejecutar la Activación.



Pulse Inicio



Seleccione el Rango



La App escaneará los Pods Cercanos



La App pondrá los Pods En Fila para activarlos

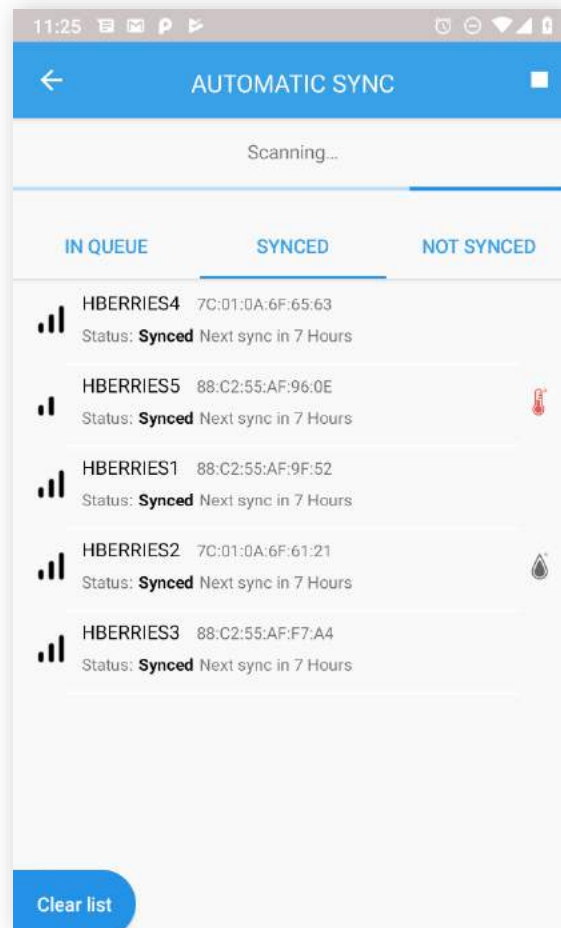
¿No lo encuentra?: Si no encuentra su Pod, verifique que el Pod está inactivo y preconfigurado con Inicio Remoto.



ACTIVACIÓN AUTOMÁTICA MASIVA

Puede usar la App para sincronizar masivamente los dispositivos cercanos en el Cloud de Verigo. **Automatic Sync** se encuentra en la pestaña [Cerca](#). Para sincronizar de forma automática, siga las siguientes instrucciones:

1. Ir a la pestaña **Sincronizar** Automáticamente.
2. Pulse el botón Inicio.
3. Introduzca los ajustes que prefiera en el cuadro de diálogo.
4. Pulse el botón Inicio. La App escaneará y **sincronizara** las sesiones de los Pods cercanos.



[Limpiar lista](#) está disponible en las ventana de **Sincronizados** y **No sincronizados**.

Si desea resincronizar los Pods en la lista antes de tiempo, pulse el botón [Limpiar lista](#) que está en las ventanas **Sincronizados** y **No sincronizados**.

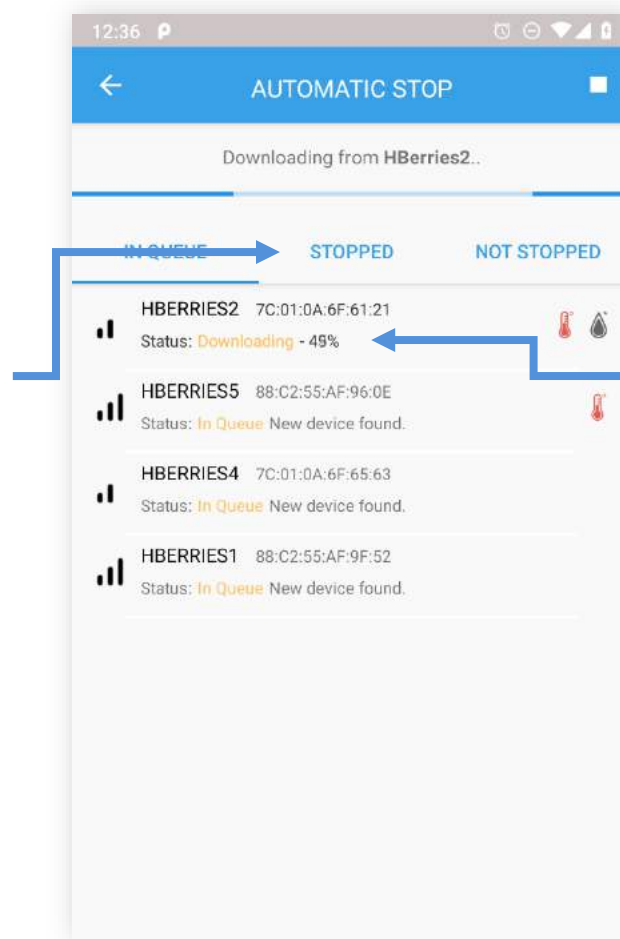
DETENER AUTOMÁTICO

De forma similar al inicio automático y al auto-sync, también se debe configurar la App mediante la ventana **Detener automático** dentro de la pestaña **Stop**.

Para detener de forma automática las sesiones, siga las siguientes instrucciones:

1. Ir a la pestaña Detener Automáticamente.
2. Pulse el botón Inicio.
3. Introduzca los ajustes que prefiera en el cuadro de diálogo.
4. Pulse el botón Inicio. La App escaneará y detendrá las sesiones de los Pods cercanos.

En la sección **Detenidos** verá las sesiones detenidas.



La descarga de datos se muestra en la barra de estado de la sesión. Las sesiones largas pueden tomar hasta un minuto en ser descargadas.



Cloud Verigo

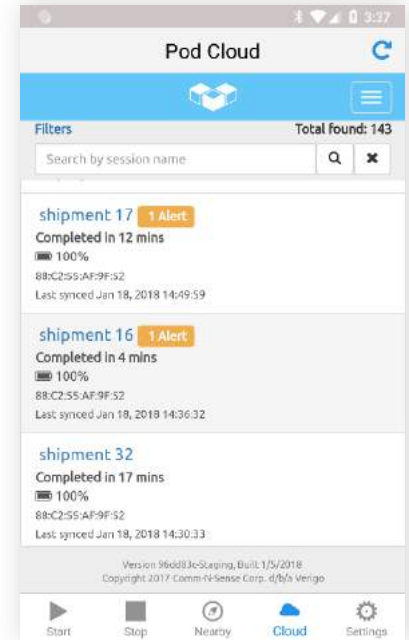
BÚSQUEDA

El Cloud de Verigo es donde se guardan los datos de las sesiones. Para acceder pulse la pestaña “Cloud” o acceda a cloud.verigo.io desde su navegador web.

Al entrar al Cloud, es redirigido a la página de búsqueda. En esta página hay diferentes herramientas de búsqueda que le permiten encontrar su sesión entre las diferentes sesiones que han sido sincronizadas.

Hay diferentes maneras de encontrar una sesión Pod, use la barra de búsqueda de la parte superior izquierda para buscar un Pod por:

1. El nombre y el número MAC de la sesión del Pod.
2. Fecha de Inicio y de Finalización de la sesión del Pod. También por fecha de la última sincronización.



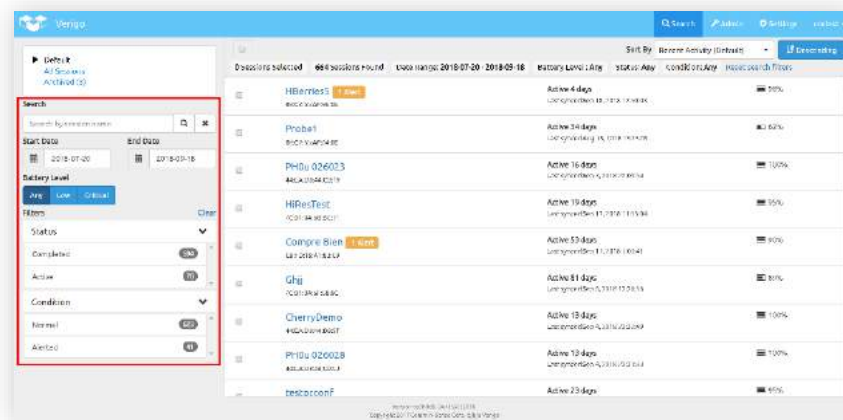
Cloud tab on a mobile device.

Filtre las sesiones usando la barra del lado izquierdo según:

- Nivel de batería (*Bajo es <30% y crítico es <15%*)
- Estado (*Completado, Activo*)
- Condiciones (*Normal, Alerta*)

Ordene las sesiones usando la herramienta superior para ver de actividad más reciente a menos reciente, última sincronización, nombre de sesión, tiempo activo, última lectura. Haga click en ascendiente o descendiente para ordenar las sesiones.

Finalmente, también puede navegar por las sesiones manualmente para encontrar sesiones. Es una lista general ordenada por sincronización más reciente.



Las funciones filtrar y buscar están situadas en la parte superior izquierda de la pantalla. Le recomendamos usar el Cloud de Verigo en un navegador web para una mejor experiencia.

ACCEDER A LOS DATOS DE UN POD

Al seleccionar un Pod en la pantalla principal, usted accede a los datos almacenados en el Cloud. Puede ver los datos del sensor y el historial de eventos.

En el resumen general se puede observar la siguiente información:

- Tipo de Pod (ej. *Temperatura, Humedad, Sonda...*)
- Nombre de la sesión
- Fecha de activación de la sesión
- Fecha de finalización de la sesión
- Alertas (si hubiera alguna)



Session Details		
DEVICE	SETTINGS	TIMES
Session Name shipment 2	Logging Interval 1 min	Last Synced Time Jan 19, 2018 12:47:14
Device ID (MAC) F4:B8:5E:F2:4E:0A	High Resolution Logging Disabled	Activation Time Jan 18, 2018 14:14:54
Firmware Version 1.9.29	Raise Alert After 1 min	Logging Start Time Jan 18, 2018 14:15:53
Calibration Date -----	Start Logging After 1 min	Logging Stop Time Jan 19, 2018 12:46:55
Humidity Coefficients [40, 254, 77, 215, 29, 23]	Activation Method Mobile App	Deactivation Time Jan 19, 2018 12:47:14
Temperature Coefficients [112, 0, 3, 4]		
Battery Level 100%		

Si desea ver información más detallada sobre el Pod, haga click en “[Más detalles](#)”. Aquí se muestra una descripción detallada del Pod y de los parámetros de la sesión actual.



HISTORIAL DEL SENSOR

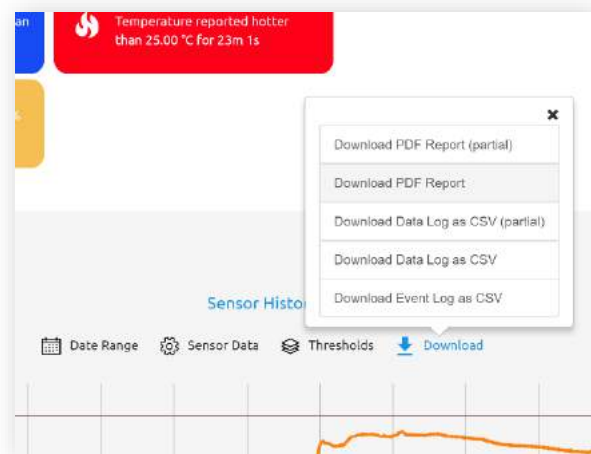
El historial del sensor del Pod muestra un gráfico en función del tiempo y de la temperatura, humedad y vida útil (según el modelo). En el eje X el tiempo y en el eje Y el parámetro del sensor.



Puede interactuar con las barras deslizantes de debajo del gráfico para acercarse o alejarse, para poder analizar los datos con más precisión.

En la parte superior del gráfico encontrará herramientas útiles para analizar los datos de sus sesión:

- **Fecha**; le permite seleccionar un punto específico y elaborar un gráfico con el periodo de tiempo deseado.
- **Datos del sensor**; le permite activar y desactivar parámetros del gráfico, así como añadir o quitar los ping.
- **Umbrales**; le permite activar y desactivar los valores de límite de las alarmas.
- **Descargas**; le permite descargar un informe PDF completo, un documento CSV (Excel), Historial de eventos o un informe parcial según las fechas seleccionadas.



Los informes PDF pueden tardar hasta 90s en generarse.

TEMPERATURE

Low alarm limit 20.00 °C	High alarm limit 25.00 °C	Min Value 16.91 °C	Avg Value 19.74 °C	Max Value 24.52 °C	MKT 20.13 °C	Total data points 8277
-----------------------------	------------------------------	-----------------------	-----------------------	-----------------------	-----------------	---------------------------

HUMIDITY

Low alarm limit 30.00 % RH	High alarm limit 65.00 % RH	Min Value 14.47 % RH	Avg Value 21.75 % RH	Max Value 45.14 % RH		Total data points 8277
-------------------------------	--------------------------------	-------------------------	-------------------------	-------------------------	--	---------------------------

Debajo del gráfico hay un resumen de los datos del sensor para la sesión actual:

- Alarma de límite superior e inferior
- Valores máximo, mínimo y promedio de la sesión
- Número total de puntos registrados
- MKT, Temperatura cinética promedio

HISTORIAL DE EVENTOS


El historial de eventos capta información sobre la localización en la que se ha accedido a un Pod, basándose en la señal GPS que emite el dispositivo móvil.

El historial de eventos también muestra en orden temporal el tipo de acción (activar/desactivar, ping, ...) y el usuario que la ha llevado a cabo.

Event History

Filter events by user or type

Full Sync by birdsnpies	19.82 °C, 19.69 % RH	N/A
Jan 18, 2018 12:13:15		
Ping by birdsnpies	22.1 °C, 29.3 % RH	
Jan 17, 2018 15:14:53		
Full Sync by birdsnpies	22.04 °C, 29.44 % RH	
Jan 17, 2018 15:09:27		
Ping by birdsnpies	22.0 °C, 29.1 % RH	
Jan 17, 2018 15:08:51		
Ping by birdsnpies	22.1 °C, 29.2 % RH	
Jan 17, 2018 15:02:06		
Ping by birdsnpies	22.7 °C, 28.5 % RH	
Jan 17, 2018 14:22:14		
Ping by birdsnpies	23.8 °C, 29.4 % RH	
Jan 17, 2018 13:59:13		
Full Sync by birdsnpies	23.50 °C, 29.96 % RH	



Lista completa en orden cronológico.
Se puede buscar por tipo de acción o por usuario.

El mapa es interactivo y puede hacer zoom.



Verigo

| www.verigo.io

| 352.363.5070

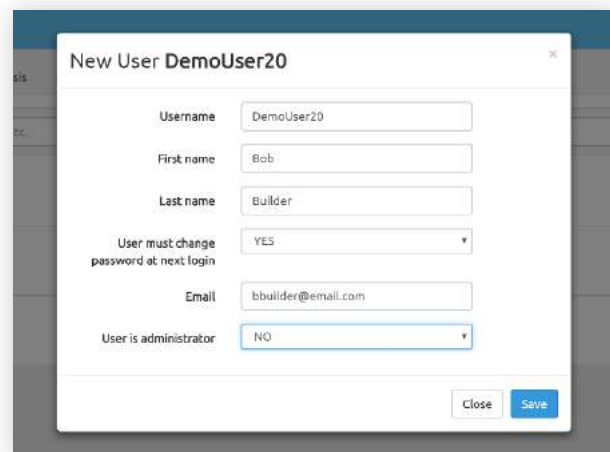
| info@verigo.io

ADMINISTRADOR

En la pestaña de **Admin** del Cloud de Verigo es posible administrar los diferentes usuarios. El perfil de Administrador le permite buscar entre los diferentes usuarios: por nombre de usuario, por mail, por tipo de rol...

Como administrador usted puede:

- Añadir nuevos usuarios con "Añadir usuario". Complete la información del formulario para crear un nuevo usuario y haga click en "Guardar" para crear la nueva cuenta.
- Elimine usuarios con "Eliminar" al seleccionar un usuario.
- Edite el rol de un usuario, haciendo click sobre el mismo. Se abrirá el formulario que inicialmente rellenó.
- Desactive usuarios haciendo click sobre el mismo y después en "Desactivar".
- Ordenar a los usuarios que cambien su contraseña con una frecuencia determinada.



Como administrador puede añadir y eliminar usuarios de una compañía.

MODELOS DE VIDA ÚTIL PERSONALIZADOS

Para crear o editar los modelos de vida útil, debe hacer click en la pestaña de Admin de la parte superior derecha del Cloud de Verigo. Aparecerán dos pestañas en la parte superior izquierda: "Usuarios" y "Análisis de calidad". Haga click en "Análisis de calidad" para crear o editar los modelos.

1. Si desea crear un nuevo perfil, haga click en "Crear un nuevo perfil". Si desea editar un perfil haga click en Ver y Modificar Perfil.
2. Aparecerá una sección que le permitirá crear/actualizar el nombre del perfil y su descripción. Cuando haya acabado haga click en Continuar.
3. Aparecerá una nueva sección que le pedirá la temperatura óptima del producto, y el número de días que el producto aguanta a esta temperatura. Cuando acabe haga click en Continuar.
4. Aparecerá una nueva sección que le permite añadir más valores de temperatura para crear un modelo más realista. Debe hacer click en "Añadir más puntos". Al añadirse más puntos se muestran en el gráfico de la derecha. Para eliminar puntos, haga click en la X roja de al lado de cada valor. Cuando acabe haga click en Continuar.
5. Una nueva sección le permitirá guardar o eliminar el perfil. Una vez lo haya guardado puede acceder y elegir este nuevo perfil en la configuración de activación del Pod.



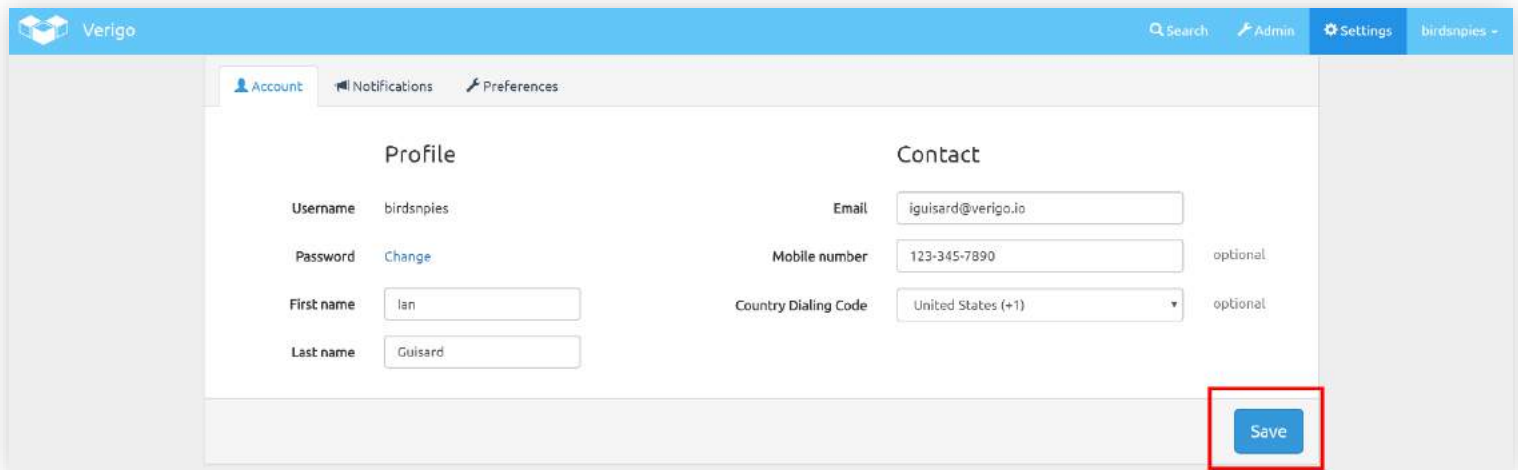
AJUSTES

Los usuarios pueden hacer modificaciones en sus perfiles y en sus preferencias del Cloud de Verigo en la pestaña "Ajustes". Hay tres subcategorías en [Ajustes](#), y son personalizables:

Cuenta; editar nombre de usuario, e-mail de contacto, añadir teléfono para recibir alertas.

Notificaciones; activar o desactivar las notificaciones vía e-mail o SMS.

Preferencias; cambiar las unidades de temperatura (Fahrenheit o Celsius), zona horaria e idioma.



The screenshot shows the Verigo user interface. At the top is a blue navigation bar with the Verigo logo, a search icon, and links for Admin, Settings, and a user menu. Below this is a sub-navigation bar with tabs for Account, Notifications, and Preferences. The Account tab is active, displaying two sections: 'Profile' and 'Contact'. The Profile section includes fields for Username (birdsnpies), Password (with a 'Change' link), First name (Ian), and Last name (Guisard). The Contact section includes fields for Email (iguisard@verigo.io), Mobile number (123-345-7890), and Country Dialing Code (United States (+1)). The Mobile number and Country Dialing Code fields are marked as 'optional'. A blue 'Save' button is located at the bottom right of the form, highlighted with a red rectangle.

Asegúrese de guardar los cambios después de hacer cambios en su cuenta.
Haga click en **"Guardar"** para guardar sus cambios.